

CONCEPT

CA 30th Anniversary

Dongwoo Ace Architects

Ilot Queyries_MVRDV

Casa d'en Jaume_Guillem Carrera Arquitecte

S.O.S Children's Village_JGMA

FORPLAY_Hong Architects & Engineers

Canning-Hill_BIG

273



ISSN 1288-4262

S.O.S Children's Village

Chicago, Illinois, USA

JGMA





설계 JGMA 프로젝트 디자인 후안 모레노 프로젝트 매니저 댄 스포어 위치 미국 일리노이주 시카고 협력사 TGRWA_구조 엔지니어, 나이트 파트너 LLC_토목 엔지니어, 코센티니 어소시에이츠_MEP 엔지니어, 사이트 디자인 그룹_조경 건축 사진 톰 로티서

Architect JGMA Project Design Principal Juan Moreno Project Manager Dan Spore Location Chicago, Illinois, USA Collaborators TGRWA_Structural Engineer, Knight Partners LLC_Civil Engineer, Cosentini Associates_MEP Engineer, Site Design Group_Landscape Architecture Photographer Tom Rotisser

The design for the new SOS Children's Villages Illinois and Maestro Cares Community Center exemplifies a unification of SOS's child-fostering mission, with the surrounding family "villages" of the Roosevelt Square community. The prominent corner site along the active Blue Island Avenue, just south and west of Chicago's downtown area, welcomes engagement with adjacent residential neighborhoods, while presenting a positive and compelling outward image to the public.

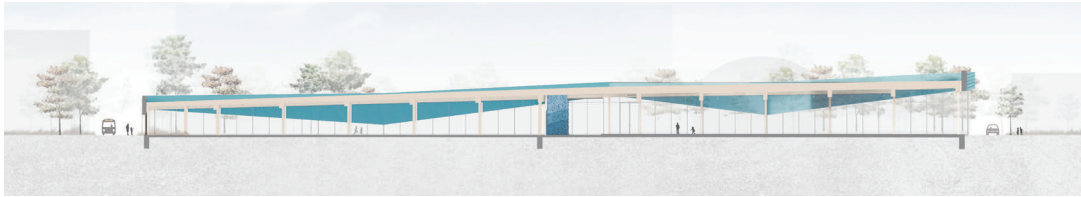
SOS Children's Villages Illinois's Roosevelt Square Community Center is a new single-story Cross Laminated Timber (CLT) office and community center with kitchen space near their Roosevelt Square Village property.

This center is an 11,000 square foot space that serves the children and families at Roosevelt Square Village and surrounding communities. Programs include academic, therapeutic, social, and recreational support; multi-use spaces for community members to connect to public resources and engage in training, activities, and events; and a signature culinary kitchen providing food and nutrition education, as well as job-skills training for the hospitality industry. In addition to the more than one hundred children and families cared for by SOS Illinois, more than 5,000 people from the surrounding neighborhoods are served by the center.

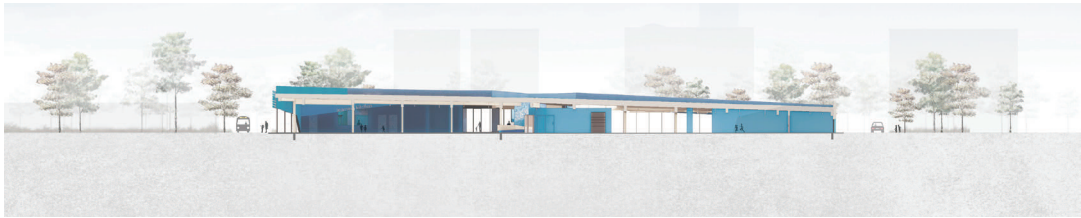
JGMA's design is a physical manifestation of the forward-thinking nature of the SOS Children's Villages organization. In the roof, solar panels are located to generate direct electricity to the center, reducing electricity costs and CO2 emissions. Inside the blue corrugated metal panel, the one-story building creates a dialogue which is fostered between private programming, administrative and counseling offices, and more open, collective, and communal programs: group computer, study areas, community event space, and a learning kitchen.

SOS Children's Villages Illinois is served by public transportation (CTA 60 bus and Blue and Pink rapid transit line stations), automobile, bicycle, and pedestrian access. Through these many modes of accessing the new location, the SOS Children's Villages participates in and augments the vibrancy of the existing neighborhood.

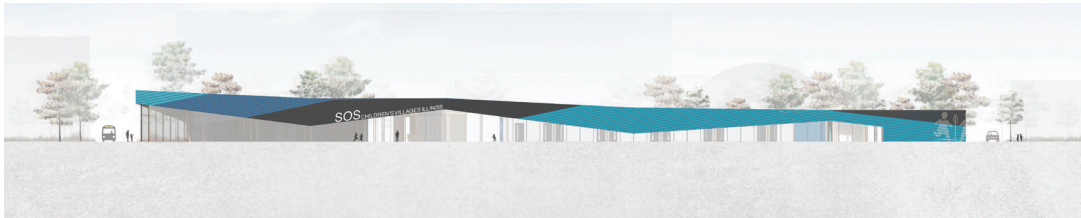
Processional approaches to the building through a public plaza and community gardens also contribute to a sense of arrival, while establishing a positive street presence, clear site circulation, and community-oriented outdoor gathering. Ultimately, this new center facilitates and encourages community interaction, while providing for safe and comfortable facilities for children, families, and staff.



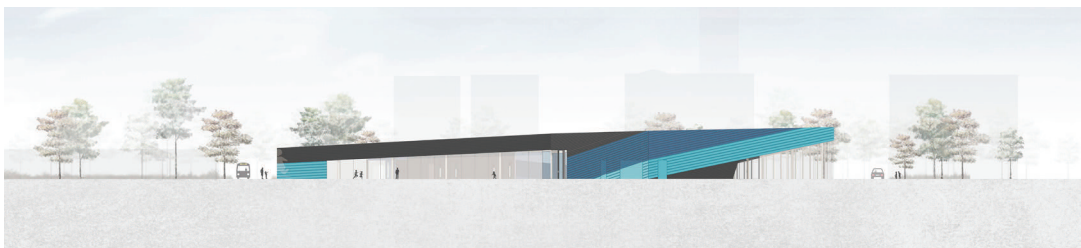
Elevation 1



Elevation 2



Elevation 3



Elevation 4



S.O.S 어린이 마을

새로운 SOS 어린이마을 및 마에스트로 케어 커뮤니티 센터의 설계는 루즈벨트 광장 커뮤니티의 주변 가족 "마을"과 함께 SOS의 자녀 양육 사명의 통합을 예시해 준다. 시카고 다운타운 지역의 바로 남쪽과 서쪽에 있는 활동적인 블루 아일랜드 에비뉴를 따라 있는 눈에 띄는 코너 사이트는 대중에게 긍정적이고 매력적인 외부 이미지를 제시하면서 인접한 주거 지역과의 교류를 환영한다.

SOS 어린이 마을 일리노이의 루즈벨트 광장 커뮤니티 센터는 새로운 단층 CLT(크로스 적층 목재) 사무실이자 루즈벨트 스퀘어 빌리지 부동산 근처에 주방 공간이 있는 커뮤니티 센터이다.

이 센터는 루즈벨트 스퀘어 빌리지와 주변 지역 사회의 어린이와 가족을 위한 11,000제곱피트 공간이다. 프로그램에는 학업, 치료, 사회 및 레크리에이션 지원이 포함된다. 커뮤니티 구성원이 공공 자원에 연결하고 교육, 활동 및 이벤트에 참여할 수 있는 다목적 공간; 그리고 음식과 영양 교육을 제공하는 시그니처 요리 주방은 물론 현대 산업을 위한 직업 기술 교육을 제공한다. SOS 일리노이에서 보살피는 100명 이상의 어린이와 가족 외에도 주변 지역에서 온 5천명 이상의 사람들이 센터에서 서비스를 받고 있다.

JGMA의 디자인은 SOS 어린이 마을 조직의 미래 지향적인 성격을 물리적으로 표현한 것이다. 지붕에는 태양광 패널이 위치하여 중앙에 직접 전기를 생성하여 전기 비용과 CO² 배출량을 줄인다. 파란색 골판지 내부의 단층 건물은 개인 프로그래밍, 행정 및 상담 사무실, 그리고 그룹 컴퓨터, 학습 공간, 커뮤니티 이벤트 공간 및 학습과 같은 보다 개방적이고 집단적이며 공동적인 프로그램 사이에서 육성되는 대화를 만든다.

SOS 어린이 마을 일리노이는 대중 교통(CTA 60 버스 및 블루 앤 핑크 고속 대중 교통 노선 정류장), 자동차, 자전거 및 보행자 접근로를 제공한다. 새로운 위치에 접근하는 이러한 다양한 모드를 통해 SOS 어린이 마을은 기존 이웃에 참여하고 활력을 높인다.

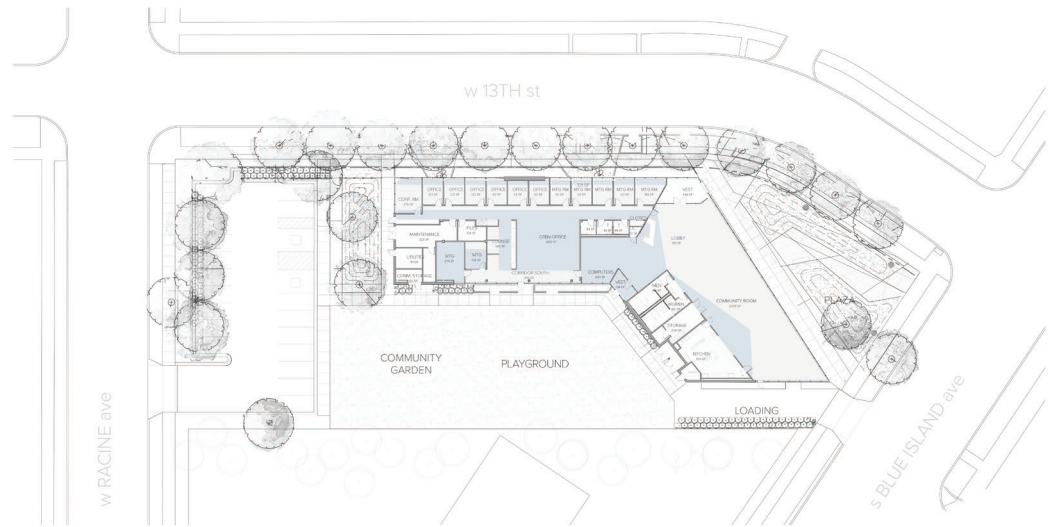
공공 광장과 커뮤니티 가든을 통해 건물에 대한 행렬 접근 방식은 또한 긍정적인 거리 존재, 명확한 부지 순환 및 커뮤니티 지향 야외 모임을 구축하면서 도착 감각에 기여한다. 궁극적으로 이 새로운 센터는 지역 사회 상호 작용을 촉진하고 장려하는 동시에 어린이, 가족 및 직원을 위한 안전하고 편안한 시설을 제공한다.



Site Plan







Floor Plan









