

CASA

CHEZ NOUS

> 13 JUILLET 2013

LA SEMAINE
GOURMANDE
DE
**MICHEL
LAPRISE**
Page 26



CUISINES fonctionnelles

MOMENT FACTORY

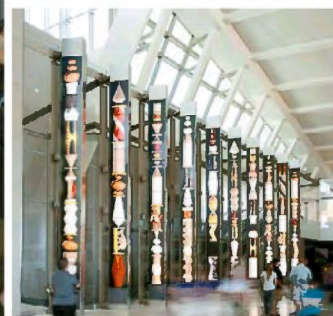
s'exhibe à l'aéroport international de Los Angeles

Décidément, on n'a pas fini d'entendre parler de Moment Factory! Après avoir collaboré avec des artistes de la trempe de Jay-Z, Madonna et Bon Jovi et Céline Dion, voilà que l'entreprise montréalaise vient de recevoir le mandat de la Los Angeles World Airport (LAWA) de collaborer avec Marcela Sardi et Mike Rubin à titre de producteur exécutif au contenu multimédia pour les sept installations emblématiques de son nouveau terminal international Tom Bradley qui pourra se targuer d'être doté du plus grand système multimédia immersif de tous les aéroports d'Amérique.

LOUISE DUSSAULT
Collaboration spéciale

Moment Factory a mis l'accent sur l'expérience des passagers, l'iconographie propre à Los Angeles ainsi que sur les différentes destinations desservies par ce nouveau terminal aérien. En tout, plus de quatre heures de contenu vidéo original et plusieurs capsules interactives créées de toutes pièces à l'aide de techniques de pointes en matière d'imagerie de haute résolution, d'effets 3D et même de technologies qui réagissent aux mouvements des voyageurs.

Le tout a été conçu de manière à recréer l'aspect romantique et magique du voyage. Dès leur arrivée au terminal Tom Bradley, les visiteurs seront transportés à l'époque où le voyage était synonyme d'exotisme. Grâce à des techniques de pointe dans le domaine du divertissement multimédia, tout le terminal est transformé en un espace accueillant où les voyageurs peuvent regarder autour d'eux et profiter des capsules animées qui leur rappellent les belles heures de gloire du Hollywood d'autrefois, ou encore des images qui leur donneront le goût de partir à la découverte de terres lointaines.





SEPT INSTALLATIONS

COMME ON NE FAIT JAMAIS LES CHOSES À MOITIÉ EN CALIFORNIE, IL NE FAUT PAS S'ÉTONNER QUE CE TRÈS AMBITIEUX PROJET SE DÉCLINE EN SEPT INSTALLATIONS.

1 La Tour de l'horloge, une horloge fonctionnelle de 22 mètres de haut comprenant une surface interactive qui a été érigée autour des principaux ascenseurs;

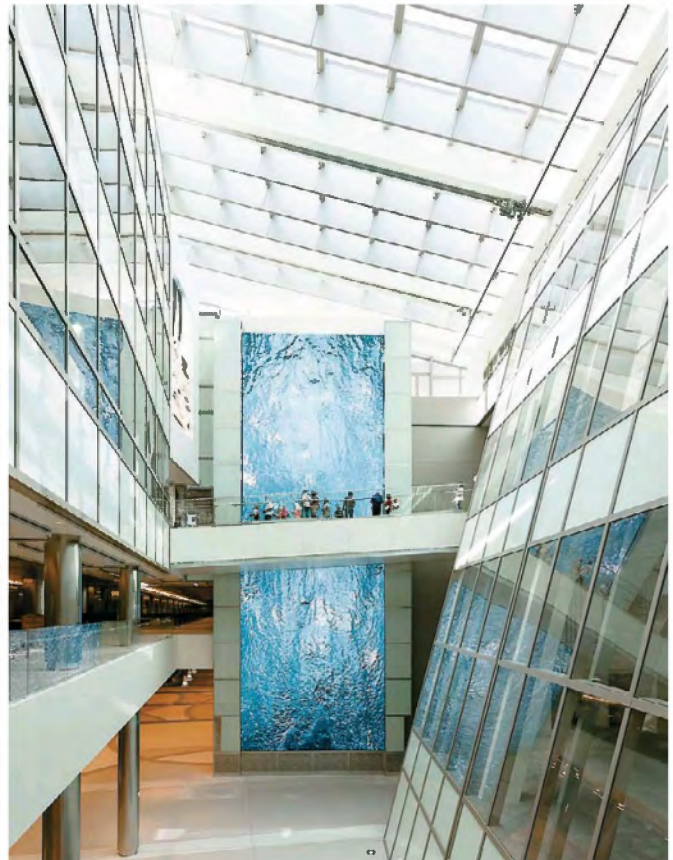
2-3 Les Portails des halls nord et sud composés de dix colonnes interactives de 8,5 mètres de haut qui produisent des effets visuels et sonores en constante évolution.

4 Le Mur de bienvenue, un mur à DEL de 24,3 mètres de haut qui accueille les passagers à leur arrivée et leur propose des images vivantes et rafraîchissantes.

5 Le Mur bon voyage, une installation conçue spécialement pour les passagers en partance.

6 Le Storyboard, un mur de 36,5 mètres composé de multiples écrans DEL montrant des images de Los Angeles et des grandes capitales de partout sur la planète.

7 Et enfin, le Mur destination qui présente une vidéo donnant des informations sur les différents vols.



PHOTOS COURTOISIE V2COM.BIZ



TRANSFORMATION D'UN VIEUX QUARTIER DU TEXTILE

192 lofts résidentiels dans La Fabrique 125

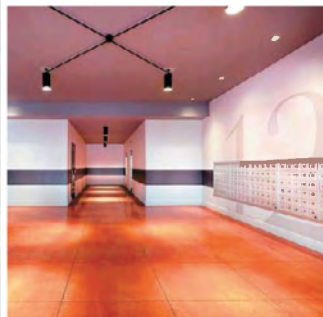
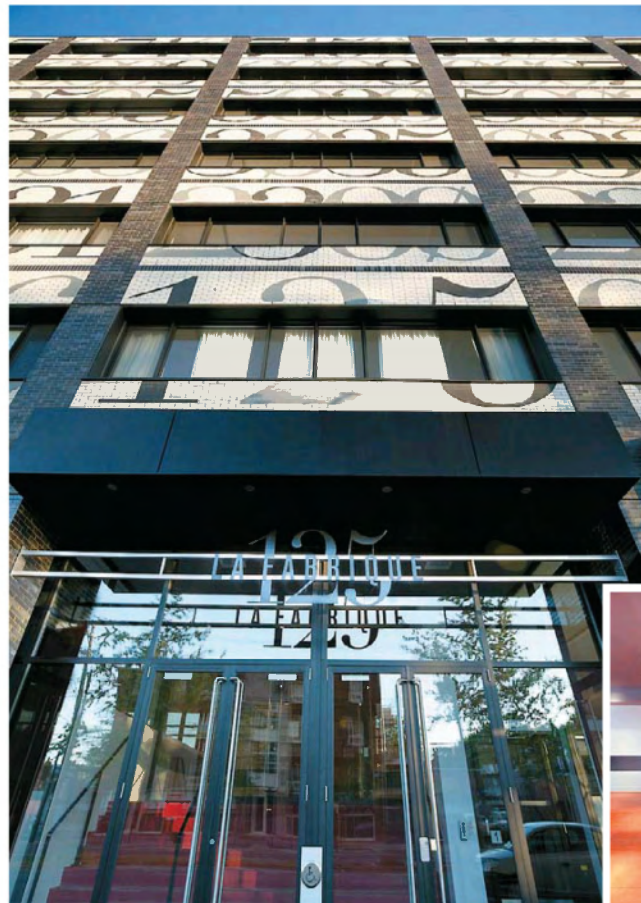
LOUISE DUSSAULT
Collaboration spéciale

Humanà Design, une jeune firme montréalaise spécialisée dans les secteurs de l'architecture et du design, a complètement transformé une bâtisse industrielle de sept étages située à l'angle des rues Chabanel et l'Esplanade en 192 condos résidentiels, contribuant ainsi à la revitalisation de l'un des plus anciens quartiers du textile et de la mode.

«Nous avons réinventé l'esprit du lieu pour traduire la nouvelle vocation du quartier Chabanel qui se définit comme le pôle montréalais de la mode et du design. Le projet est ainsi né sous le signe de la créativité, de la lumière et de l'espace, avec des aires

ouvertes personnalisables, une fenestration des plus impressionnantes, des hauteurs de plafonds exceptionnelles et différents accents qui rappellent l'histoire de la bâtisse», explique Stéphanie Cardinal, présidente d'Humanà Design.

Quand on connaît l'engouement des consommateurs pour tout ce qui touche les lofts, et surtout pour ceux qui ont été aménagés en milieu industriel, on peut déjà présumer du succès de ce projet, baptisé La Fabrique 125 qui fera sûrement un tabac avec ses lofts dont la superficie varie entre 860 et 1307 pieds carrés, la hauteur des plafonds atteint 11 pieds et sa fenestration des plus impressionnantes (allant de 17 à 23 pieds de long).



PHOTOS COURTOISIE V2COM.BIZ